

Wonen met zorg

Wij faciliteren zo lang mogelijk thuis wonen waar mogelijk en werken met zorgpartners samen die alternatieven bieden als het niet meer gaat

PLAVEI

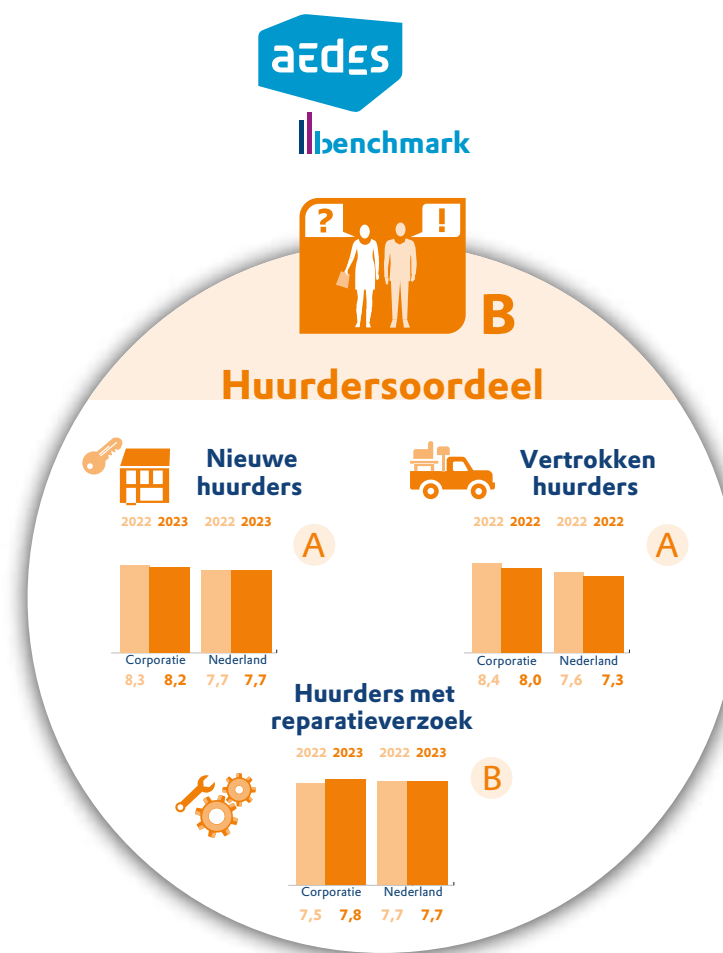


<- TERUG NAAR DE TIJDLIJN

We worden steeds ouder in Nederland. Dat gaat samen met een groeiende vraag naar zorg terwijl het aantal zorgmedewerkers en mantelzorgers verder afneemt. Tegelijkertijd wil de overheid graag dat ouderen zo lang mogelijk thuis blijven wonen. We zien steeds meer vraag naar woningen met zorg. Niet alleen voor ouderen, maar ook voor kwetsbare mensen die uit de maatschappelijke opvang komen (beschermd wonen, daklozenopvang). Deze mensen hebben een plaats nodig in een gewone woning terwijl er aandacht nodig blijft voor hun zorgvraag en de leefbaarheid van de woonomgeving.

Woonzorgvisie

De gemeenten Montferland, Zevenaar en Westervoort/Duiven maakten in 2023 samen een visie op wonen, welzijn en zorg. Deze visies worden in het voorjaar van 2024 door de verschillende gemeenteraden vastgesteld. Wij hebben aangegeven wat wij graag willen en wat voor ons en onze bewoners het beste is. Zodra de visies zijn vastgesteld, starten de gemeenten met antwoorden hoe de plannen uitgewerkt kunnen worden. Op dat moment kijken wij hoe we onze doelen, die in ons koersplan staan, stap voor stap kunnen bereiken.



Vooruitblik

We focussen ons in 2024 op een zo vlekkeloos mogelijke overgang naar de regio Achterhoek voor onze woningzoekenden en huidige bewoners. Omdat wij ook woningen in Zevenaar en Westervoort verhuren, worden wij door deze keuze actief in twee woningmarktregio's. Twee regio's met hun eigen beleid en eigen wijzen van samenwerken en ondersteunen bij de enorme opgaven die er liggen. Onze woningen in Montferland moeten worden overgezet naar het woonruimteverdeelsysteem van de regio Achterhoek: Thuis in de Achterhoek. In 2024 nemen we onze bewoners en woningzoekenden mee in het proces en zorgen we ervoor dat dit op 1 januari 2025 operationeel is.

Leefbaarheid

We blijven ons inzetten op het gebied van leefbaarheid. We spreiden aandachtsgroepen. Bewoners nemen regie over hun eigen woning en woonomgeving, desnoods met ondersteuning. Plavei pakt een rol in de directe woonomgeving en is aanjager naar bewoners en netwerk-partners voor verbondenheid in de buurt.

Duurzaamheid

We blijven werken aan onze ambities en doelstellingen: als onderdeel van de ambitie om in 2030 20% van ons bezit aardgasvrij te maken onderzoeken we de mogelijkheden voor warmtenetten.

We blijven bezit toevoegen: we werken aan 9 projecten op het gebied van verduurzaming, (sloop-) en nieuwbouw en renovatie en we maken een start met de voorbereidingen binnen de 5 uitbreidingslocaties van de gemeente Montferland.

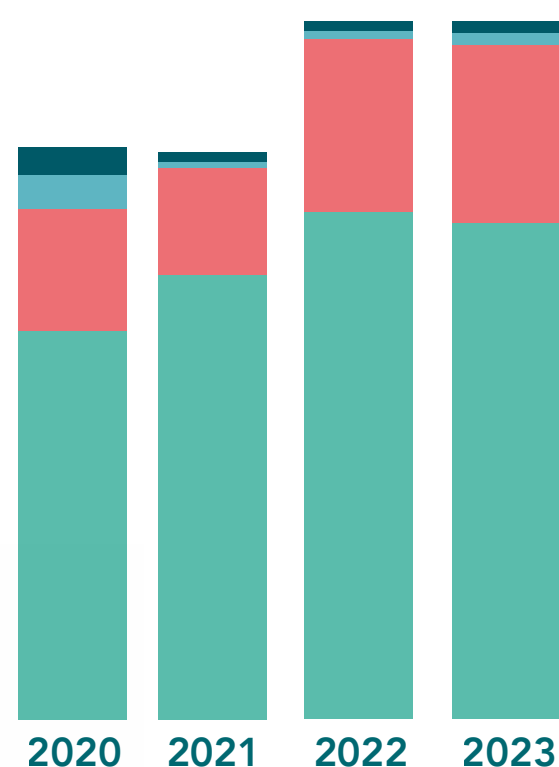
Beschikbaarheid

We zetten verder in op het vergroten van slagingskansen: met name de gemiddelde zoektijd voor jongeren tot 28 jaar is verhoudingsgewijs hoog en hun slaagkans is laag. De oplossing ligt in het toevoegen van sociale huurwoningen en het nemen van maatregelen om de slaagkansen voor woningzoekenden te vergroten.

We focussen ons in 2024 op het uitwerken van een doelgroepenbeleid waarin we per doelgroep de huisvestingsopgave en huisvestingsmogelijkheden bepalen, het maximaliseren van het aantal woningen voor vergunninghouders en het uitwerken en implementeren van de pilot Deelhuus; waarbij we jongeren de kans bieden om samen een woning te huren.

Spagaat tussen ambitie en realiteit

We houden rekening met de spagaat tussen onze ambitie en de realiteit. Woningcorporaties worden geconfronteerd met een grote vastgoedopgave. Zo ook Plavei. Er wordt van ons verwacht dat we investeren in bijvoorbeeld extra woningbouw en verduurzaming. Tegelijkertijd moeten ook bestaande woningen een minimale (steeds hogere) kwaliteit behouden. De prognoses laten zien dat Plavei zelf waarschijnlijk niet over de financiële mogelijkheden beschikt om alle denkbare (pre-)initiatieven tot realisatie te brengen. Het is noodzakelijk om keuzes te maken welke investeringen we wel gaan doen en welke niet. Hoe we dat gaan doen, dat werken we in 2024 verder uit.



VERHURING NAAR DOELGROEP

- Huishoudens met een inkomen tot de huurtoeslaggrens
- Secundaire doelgroep
- Middeninkomens
- Vrij toewijsbaar

Meulenvelden Waverlo



Waverlo is onderdeel van het mooie woonservicegebied Meulenvelden, een bruisende ontmoetingsplek waar bewoners, familie van bewoners, bibliotheekbezoekers, inwoners van Didam en eigenlijk iedereen van harte welkom is. Ruim een jaar na de opening kunnen we zeggen dat het werkt. Daar zijn we trots op. Meulenvelden werd zelfs genomineerd voor de ZorgSaamWonen Award 2023. De prijs ging aan ons voorbij. Tijdens een bezoek vanuit ZorgSaamWonen hebben we verschillende belangstellenden uit het hele land laten zien hoe het ons is gelukt om, samen met Bibliotheek Montferland, Liemerij en andere partijen, een mooie nieuwe invulling te geven aan het pand.

Bewoner Rana Break (Syrische vluchteling) aan het woord:

"Ik deel mijn ervaringen nu met andere nieuwkomers. Ik geef ze veel praktische tips en wijs ze de weg."



Colofon Uitgever Plavei | Ontwikkeling & realisatie Bureau de Clou
Tekst Plavei | Fotografie Bas van Spankeren, Sjoerd Geurts, Robin Sommers

De redactionele inhoud is met zorg samengesteld. Alle cijfers zijn onder voorbehoud in afwachting van het definitief vaststellen van de jaarrekening. Ten aanzien van eventuele onjuistheden van bepaalde gegevens kan geen aansprakelijkheid worden aanvaard.